

CHIFFRES CLÉS DES QPV DU CONTRAT DE VILLE

Octobre 2023

Une analyse synthétique présentant les grandes caractéristiques démographiques et économiques des quartiers prioritaires (QP) de votre contrat de ville. Une approche problématisée par grand pilier de la politique de la ville qui vous permet de repérer les enjeux spécifiques de votre territoire.

QPV DE MATOURY

21 530 habitants de Matoury vivent en quartier prioritaire,
soit 65% de la population



Légende des contours :



Commune



Iris



QPV



QVA

Note méthodologique :**Les données aux «contours exacts» des QPV**

Dans le cadre des suivis des contrats de villes, un groupe de travail national piloté par l'Agence Nationale de la Cohésion des Territoires (ANCT) a sélectionné différents indicateurs. Ces indicateurs, regroupés en piliers de la politique de la ville dans cette fiche, décrivent la population des quartiers à travers plusieurs thèmes : la démographie, l'activité, la formation, la pauvreté, les caractéristiques des ménages et celles des logements. Ces données issues de plusieurs sources (RP Insee, Pôle Emploi, Sirene, DEPP...) sont actualisées régulièrement.

Compte tenu des spécificités du recensement de la population et de la disponibilité des données, aucune évolution n'est disponible pour le territoire de la Guyane exceptée celle de la population dans les QP : 2013/2018.

L'approche à l'iris (ou infra-communal) :

Cette approche permet d'observer des informations non disponibles aux contours exacts des QPV mais aussi des QVA (quartiers de veilles actives) pour lesquels aucune données n'est diffusée à ce jour. Nous essayons d'établir une correspondance des contours de ces territoires (QPV ou QVA) avec les IRIS (Ilots Regroupés pour l'Information Statistique). Dans certains cas, il y a presque parfaite adéquation entre le/les iris et le quartier (QPV ou QVA), mais dans d'autres situations, le quartier peut ne représenter qu'une partie du territoire de l'iris (très faible ou très majoritaire). Même si cette approche n'est pas toujours exhaustive, elle permet de repérer les difficultés de ces quartiers.

Tous les indicateurs disponibles aux contours exacts des QPV n'étant pas disponibles à l'infra-communal, les iris concernés par les quartiers ne sont pas toujours affichés dans les tableaux et graphiques.

Dans leurs réalités, les quartiers prioritaires retenus sont les quartiers les plus fragiles de la Guyane. Les indicateurs contenus dans ce document permettent de le mettre en évidence. Les deux tiers de la population de Matoury réside dans un quartier prioritaire ce qui met en évidence les enjeux de la politique de la ville pour les habitants. La ville de Matoury peut-être observée :

- à l'échelle de la commune et de ses 32 942 habitants,
- à un niveau infra-communal, Matoury compte 8 iris,
- aux contours exacts des quartiers politique de la ville, Matoury compte 5 QPV,
- au niveau des quartiers de veilles active (par correspondance iris, cf. ci-dessus), Matoury compte 1 QVA.

Contour exact			Approche iris		% pop QP / pop iris
QP	Population 2018	Iris	Population 2018		
QP19	QP Balata	2 067	973070107 - Balata	2 097	99%
QP20	QP Cotonnière	3 424	973070108 - Chaumiere	5 050	68%
QP21	QP Cogneau Est	11 768	973070102 - Cogneau Est	11 834	99%
QP22	QP Le Grand Larivot	1 621	973070101 - Le Grand Larivot	2 483	65%
QP23	QP Sud Bourg	2 649	973070104 - Sud Bourg	1 904	56%
			973070106 - La Desiree-Rochambeau	2 817	
5 QPV à Matoury		21 529		26 185	82%
QVA10	QVA Sainte-Rose de Lima	-	973070105 - Stoupan	2 875	-
1 QVA à Matoury				2 875	

Les quartiers prioritaires de la politique de la ville (QP) ont été définis selon le niveau de pauvreté de leurs habitants. La politique de la ville vise à compenser les conséquences territoriales que peut avoir la concentration de la pauvreté sur un même territoire, en allouant des moyens spécifiques à ces quartiers.

Cette politique se base sur l'existence d'«effets quartier» selon lesquels le lieu de résidence peut influencer le parcours de vie des individus, au-delà de leurs caractéristiques propres, via leurs interactions avec des voisins ou les caractéristiques du territoire dans lequel ils résident.

1

QUEL EST LE NIVEAU D'ATTRACTIVITÉ RÉSIDENIELLE DES QP ?

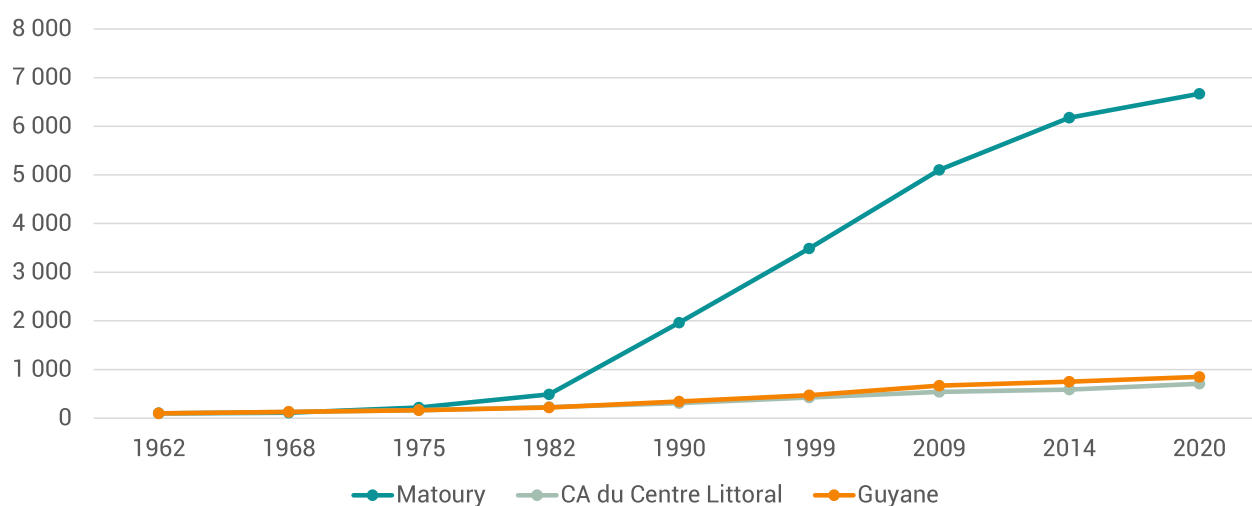
La commune de Matoury connaît une forte progression de sa population depuis les années 80 ; cette augmentation est bien plus forte que celle observée pour la CACL ou pour la Guyane passant de 2 532 habitants en 1982 à 34 474 en 2020.

Pour autant, entre les deux derniers recensements, la population de Matoury n'a augmenté que de 8%, contre 20% en moyenne sur la CACL et 13% en Guyane.

Les QPV de la commune connaissent une augmentation de population entre les deux derniers recensements de +14%, contre +24% pour l'ensemble des QPV de la CACL et +18% pour la Guyane.

Evolution de la population des années soixante à nos jours (base 100 = 1962)

Source : Insee, RP 1962-2020



Analyser les dynamiques de peuplement permet de se questionner sur l'adaptation de l'offre de services dans une logique de dimensionnement de cette offre et de maintien de sa qualité.

Un nombre d'habitants en QP en hausse : 65% des habitants

(3 points de plus qu'il y a 5 ans)

Source : Insee, Populations municipales 2013 et 2018

Territoires	Nb d'habitants	Part parmi l'ensemble des QP de la CA du Centre Littoral en %	Evolution 2013/2018	
			En nb	En %
QP Balata	2 067	2,9	-249	-10,8
QP Cotonnière	3 424	4,7	+628	+22,5
QP Cogneau Est	11 768	16,3	+2 622	+28,7
QP Le Grand Larivot	1 621	2,2	-14	-0,9
QP Sud Bourg	2 649	3,7	-310	-10,5
QP de la CA du Centre Littoral	72 096	100	+13 831	+23,7
QP de Guyane	123 543	-	+19 141	+18,3
QP de France hexagonale	4 829 250	-	-26 796	-0,6
Matoury	32 942	-	+2 698	+8,9
CA du Centre Littoral	144 501	-	+21 416	+17,4
Guyane	276 128	-	+32 010	+13,1
France hexagonale	64 844 037	-	+1 146 172	+1,8
Iris Stoupan (QVA Sainte-Rose de Lima)	3 655	-	+677	+22,7

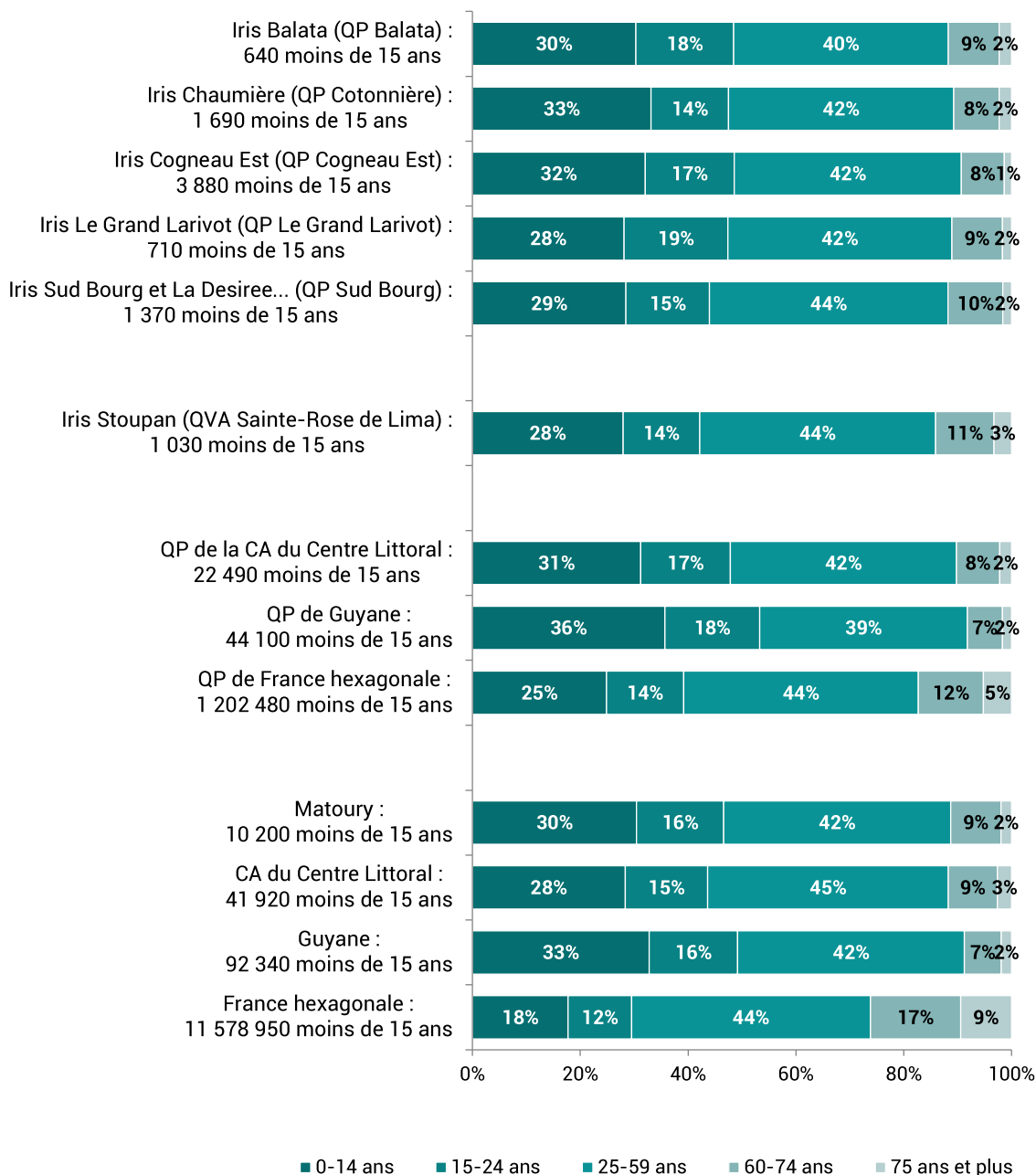
Lecture : En 2018, le QP Balata compte 2 067 habitants, soit une diminution de 11% depuis 2013.

La forte croissance démographique caractéristique de la Guyane et de la Communauté d'Agglomération Centre Littoral, s'observe également sur 2 des QPV de Matoury : Cotonnière et Cogneau Est mais on observe également une baisse significative du nombre d'habitants sur les QP Balata et Sud Bourg, certainement liée au projet de renouvellement urbain. En moyenne l'augmentation de la population depuis 2013 est de +9% pour la commune de Matoury alors qu'elle est de +17% pour la CACL.

Le QVA Sainte Rose de Lima (approché par l'iris Stoupan) compte 3 655 habitants, soit une augmentation de +23% de son nombre d'habitants (+677) depuis 2013.

La moitié des habitants ont moins de 25 ans

Source : Insee, RP et estimations démographiques 2019



Lecture : En 2019, les moins de 15 ans représentent 32% de la population du QP Cogneau Est.

La forte présence de la jeunesse, notamment par rapport aux QPV de l'hexagone, met en évidence le besoin d'accompagnement de toutes les tranches d'âge : de la petite enfance à la jeunesse, en passant par l'adolescence. Les politiques publiques locales à mobiliser sont nombreuses : loisirs, scolarité, restauration scolaire, périscolaire, mobilité, sport, culture... La forte proportion de mineurs nécessite donc une forte présence des politiques publiques locales dans les QPV. L'enjeu de la réussite éducative (PRE) par exemple est essentiel au regard notamment du croisement entre âge des habitants et nationalité. L'enjeu de l'aide à la réussite éducative en général et scolaire en particulier est primordial.

A l'opposé, les enjeux liés au vieillissement dans les QPV de la CA CL sont aussi situés à Matoury. Le vieillissement est en effet plus prononcé, comme pour Cayenne, que pour les autres communes de la CA CL ou de la Guyane même si la part des seniors y est moins forte que dans l'hexagone.

Une forte présence de personnes de nationalité étrangère

Source : Insee, RP et estimations démographiques 2019

Territoires (approche iris)	Nb de personnes de nationalité étrangère	Part des personnes de nationalité étrangère dans la population en %	Evolution 2011/2018	
			En nb	En %
Iris Balata (QP Balata)	944	44,4	+6	+0,7
Iris Chaumière (QP Cotonnière)	2 208	43,4	+835	+60,8
Iris Cogneau Est (QP Cogneau Est)	6 012	49,7	+2 008	+50,1
Iris Le Grand Larivot (QP Le Grand Larivot)	483	19,2	+79	+19,6
Iris Sud Bourg et La Desiree... (QP Sud Bourg)	1 317	27,4	+269	+25,7
Iris Stoupan (QVA Sainte-Rose de Lima)	1 102	29,8	+338	+44,2
QP de la CA du Centre Littoral	33 813	46,9	+33 813	-
QP de Guyane	53 988	43,7	+53 988	-
QP de France hexagonale	1 139 703	23,6	+110 221	+10,7
Matoury	12 505	37,4	+3 632	+40,9
CA du Centre Littoral	50 631	34,2	+16 106	+46,7
Guyane	101 096	35,9	+18 109	+21,8
France hexagonale	4 603 989	7,1	+830 480	+22,0

Lecture : En 2019, 6 012 habitants du QP Cogneau Est sont de nationalité étrangère, soit 49,7% de la population.

A Matoury, environ 3 habitants sur 10 sont de nationalité étrangère dans les QPV. Cette réalité est proche de ce qui est observé pour la Guyane, avec 36% de l'ensemble de sa population, et similaire à ce que l'on observe sur l'ensemble de la commune de Matoury avec 37%. La population étrangère est souvent plus fragile dans les QPV.

Les enjeux sont liés à l'accompagnement des ménages de nationalité étrangère, notamment dans le cadre de leur accès aux droits, de l'accès à la langue française, de l'aide à la réussite scolaire des enfants, dans les formalités administratives, dans l'accès à l'emploi, ... Il faut noter que la part des habitants de Matoury immigrés est de 32%. Par conséquent il y sensiblement plus de personnes de nationalité étrangère que de personnes immigrées à Matoury ce qui est différent de la France en général puisque que dans l'hexagone il y a une part non négligeable de personnes immigrées qui sont de nationalité française. Cela signifie qu'à Matoury la demande de nationalité est soit très difficile à obtenir soit peu demandée. Cela peut aussi traduire l'importance des familles avec des enfants nés de parents étrangers en France qui ne sont donc pas immigrés mais qui n'ont pas fait leur demande de nationalité française.

QUELLE EST L'IMPORTANCE DE LA MONOPARENTALITÉ DANS LES QP ?

Les enjeux liés à la monoparentalité sont multiples : difficultés d'accès à l'emploi pour les mères ayant des enfants à charge, modes de garde des enfants en bas âge, offres de prise en charge des enfants sur le temps périscolaire ou pendant les vacances scolaires.

Plus de 4 ménages sur 10 sont constitués d'une famille monoparentale

Source : Cnaf, 2021

Territoires	Nb de familles monoparentales	Part des familles monoparentales en %	
		Parmi les ménages	Parmi les familles
QP Balata	255	46,2	69,1
QP Cotonnaire	396	46,7	62,9
QP Cogneau Est	1 003	42,6	59,5
QP Le Grand Larivot	209	41,4	69,2
QP Sud Bourg	380	48,7	68,7
QP de la CA du Centre Littoral	7 660	43,7	67,5
QP de Guyane	14 043	46,6	68,0
QP de France hexagonale	292 554	19,4	44,7
Matoury	3 243	42,7	60,8
CA du Centre Littoral	13 901	41,0	61,7
Guyane	24 962	43,3	62,6
France hexagonale	1 919 842	14,5	29,9
Iris Stoupan (QVA Sainte-Rose de Lima)	291	35,1	49,2

Lecture : En 2021, 46% des ménages allocataires de la Caf du QP Balata sont des familles monoparentales. Leur part est de 69% parmi les familles résidant dans ce QP.

La monoparentalité est une réalité de l'ensemble des QPV français, dans l'hexagone ou dans les départements ultramarins (sauf pour Mayotte où le taux est beaucoup plus faible). Les familles monoparentales sont les ménages les plus fragiles de nos sociétés. En effet, la charge du ménage est portée par un seul adulte avec une seule source de revenus. Le taux moyen de 70% parmi les familles avec enfant(s) pour les QPV de la Guyane, dont les QPV de Matoury, est très supérieur à celui qui est observé dans les QPV de l'hexagone ou de la Réunion. Il est très proche de ceux de la Guadeloupe ou de la Martinique.

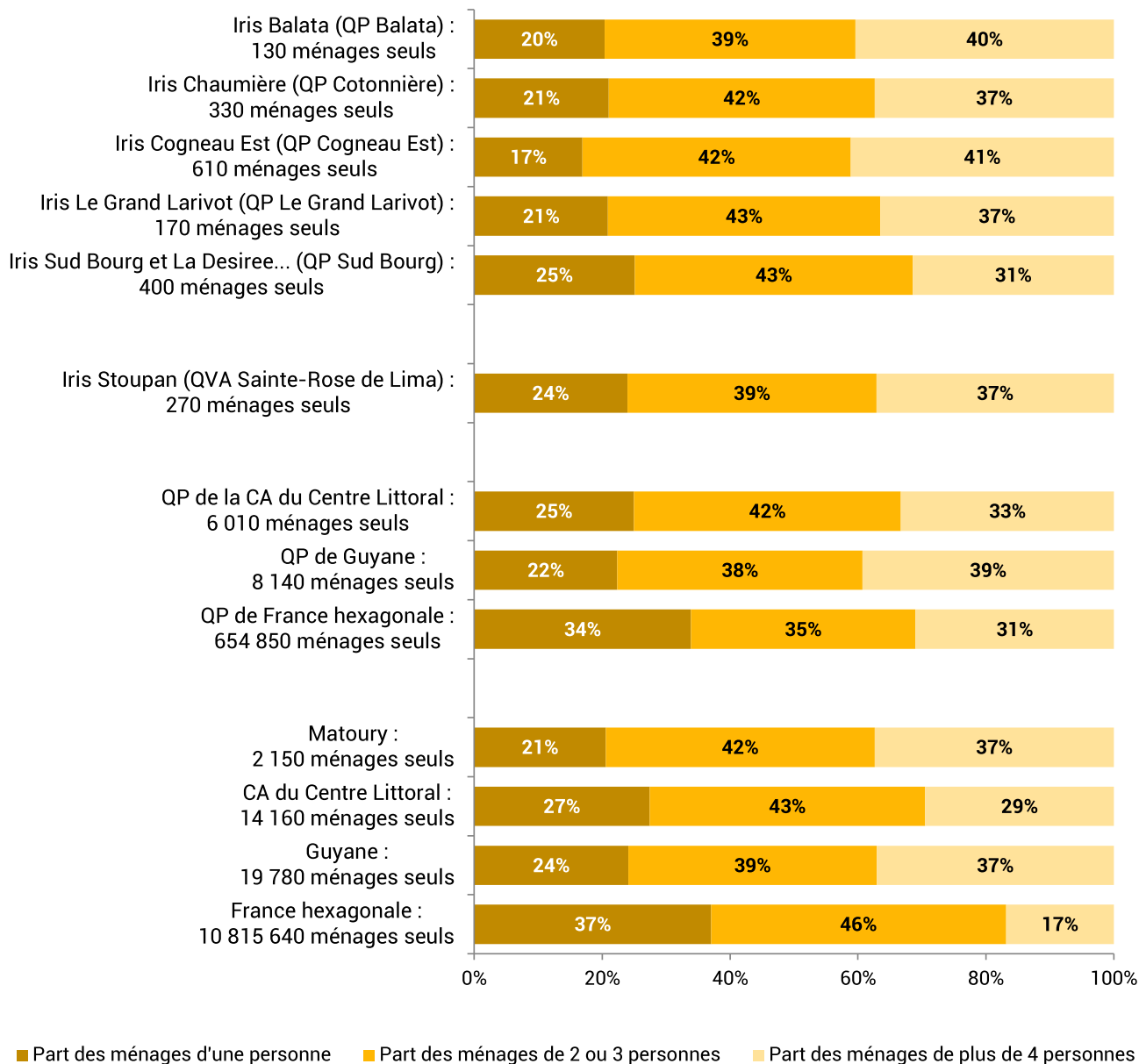
Cette réalité illustre l'importance du nombre de familles monoparentales dans les QPV et donc l'enjeu de leur accompagnement notamment pour la réussite éducative de leurs enfants (PRE). Les familles monoparentales sont des publics à prioriser pour les politiques publiques locales, notamment afin de permettre à l'adulte de concilier la prise en charge de ses enfants et son activité professionnelle par exemple.

1

QUELS SONT LES BESOINS DES HABITANTS DES QP EN TERMES DE LOGEMENT ?

Environ 4 ménages sur 10 sont composés de 4 personnes ou plus

Source : Insee, RP et estimations démographiques 2019



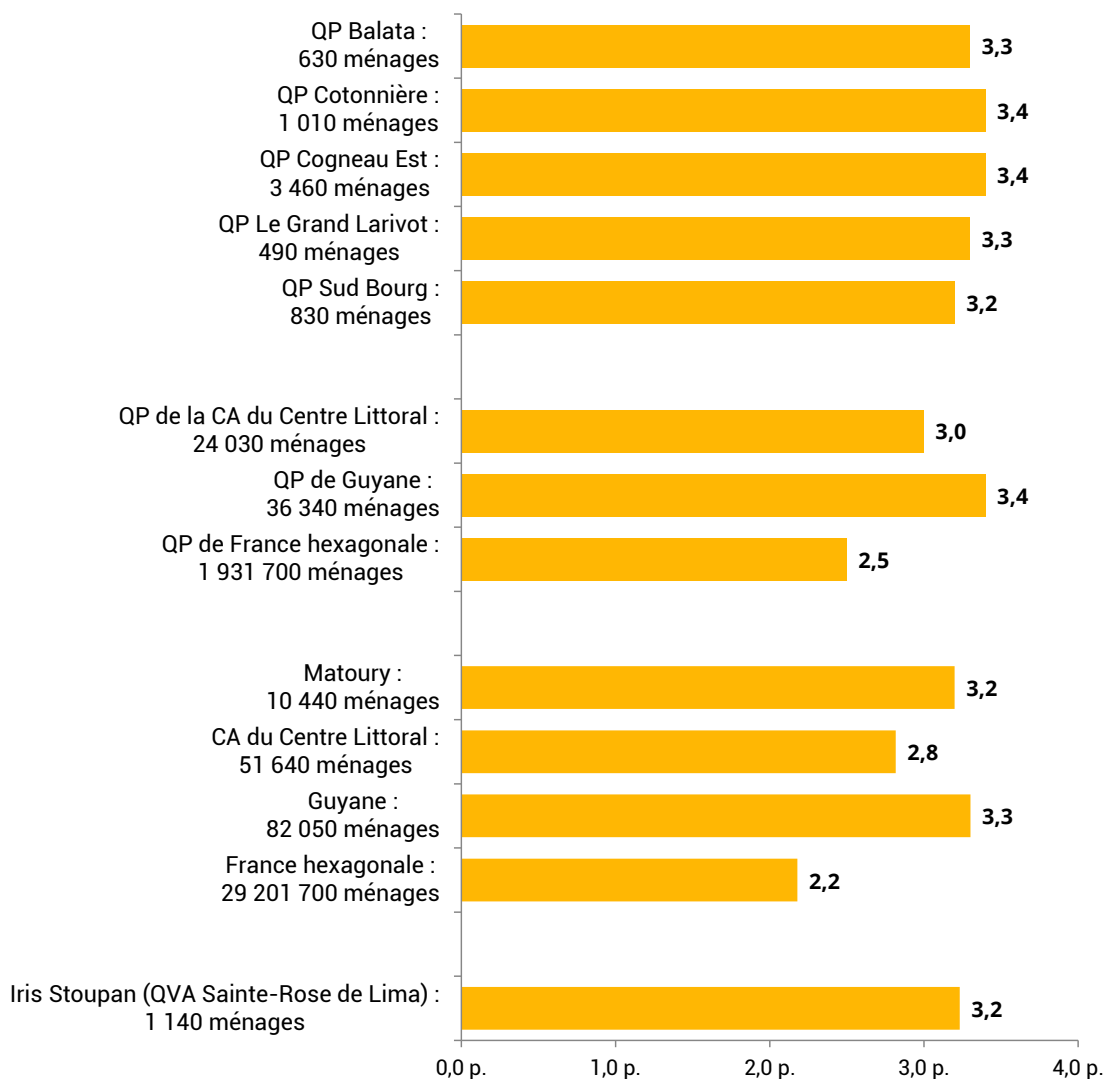
Lecture : En 2019, 17% des ménages du QP Cogneau Est sont composés d'une personne.

La part des logements occupés par une personne seule est d'environ 20% dans les QPV de Matoury. Ce taux est plus faible que ce qui est observé dans les QPV de l'hexagone (34%) mais assez proche de ce qui est observé dans les QPV de la CACL en général où le taux est de 25%. Il faut corréliser ce taux avec la part des personnes de plus de 60 ans. Ce sont souvent les seniors, après le départ des enfants, qui se retrouvent le plus fréquemment en situation d'isolement dans le logement.

Pour les QP de Matoury, la part des ménages avec 4 personnes ou plus (37% en moyenne) est supérieure à ce que l'on observe sur les QP de la CACL (33%) mais proche de ce que l'on observe pour les QP de Guyane (39%).

Un nombre moyen de personnes par ménage élevé

Source : Insee, estimations démographiques 2019

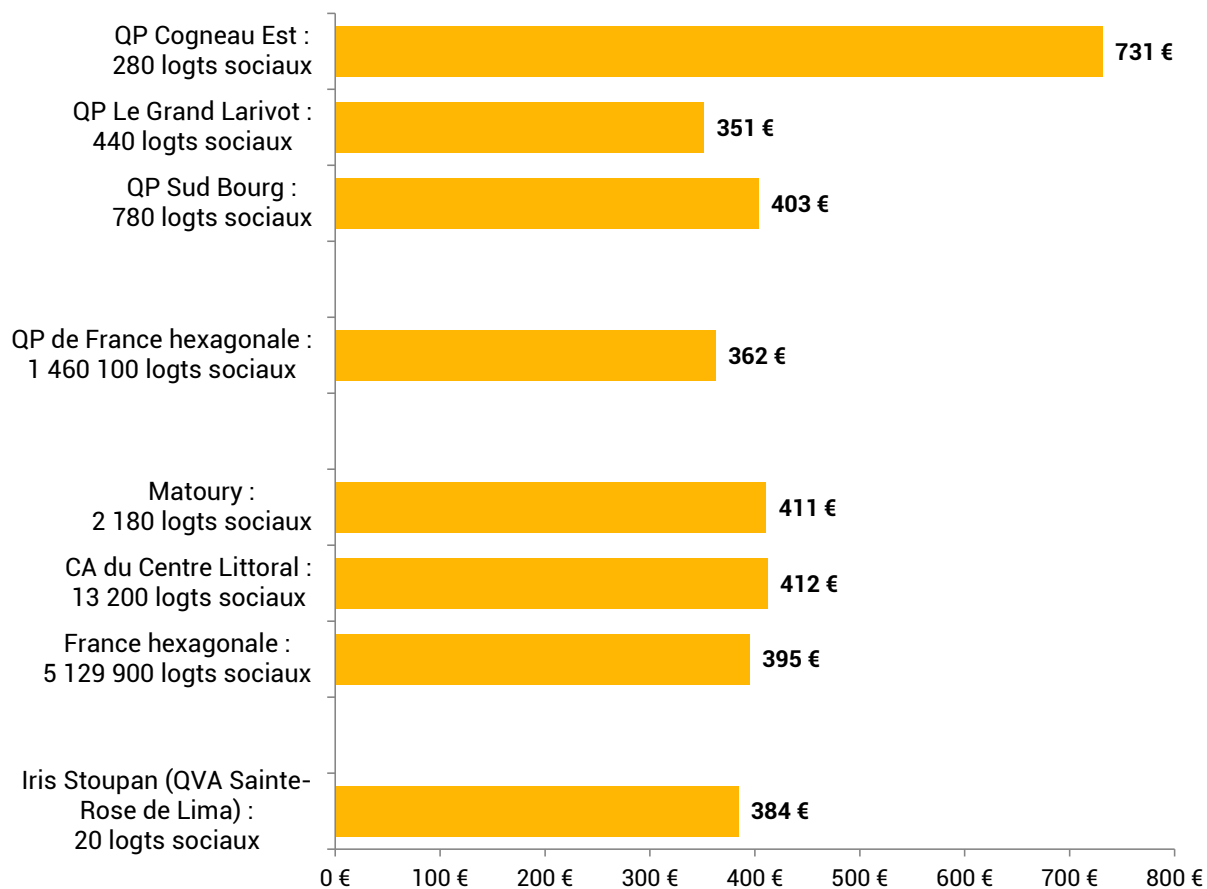


Lecture : En 2019, les ménages résidant dans le QP Balata sont composés de 3,3 personnes en moyenne.

Le nombre moyen de personnes par logement dans les QPV de Matoury est sensiblement plus élevé qu'en moyenne sur la CACL. Il est supérieur à ce qui est observé dans les QPV de l'hexagone car il y a un peu moins de logements occupés par une personne seule. Ce nombre de personnes par logement croisé avec le nombre important des familles, se traduit par beaucoup d'enfants vivant dans un logement trop petit. Là encore l'enjeu est important pour la politique de la ville actuelle et à venir. Le surpeuplement réduit la réussite scolaire des enfants et le bien être des familles.

Un loyer moyen très élevé pour le QP Cogneau Est

Source : RPLS, 2022



Lecture : En 2022, le loyer moyen des logements sociaux s'élève à 731€ dans le QP Cogneau Est.

Comme pour l'ensemble de l'Outre-mer et pour la Guyane et en dehors de l'habitat informel, le coût du logement est très important dans les quartiers prioritaires de Matoury au regard de la situation sociale des habitants. Les ménages locataires de logements sociaux en Guyane ne sont pas les ménages les plus fragiles des communes. Ces derniers se retrouvent souvent dans des habitats de fortune et de mauvaise qualité ce qui n'est pas le cas pour le logement social en général.

La politique de la ville vise à améliorer les conditions des habitants des quartiers prioritaires et à réduire les écarts de développement observés avec le reste du territoire.

Par construction, les quartiers prioritaires sont des territoires où la pauvreté est plus prononcée.

Note méthodologique : Estimation des niveaux de vie et taux de pauvreté en Guyane

Les données fiscales Filosofi n'étant pas disponibles pour la Guyane, une estimation des niveaux de vie et ainsi des taux de pauvreté est proposée ci-dessus. Elle est calculée à partir de différentes variables issues du recensement de la population (statuts d'occupation, type de logement, PCS, taux de chômage, typologie des familles) et de leur corrélation avec les niveaux de vie de la Réunion et de la Martinique (seuls DROM pour lesquels les données fiscales sont disponibles). Les mêmes niveaux de corrélation sont ensuite appliqués aux indicateurs de la Guyane.

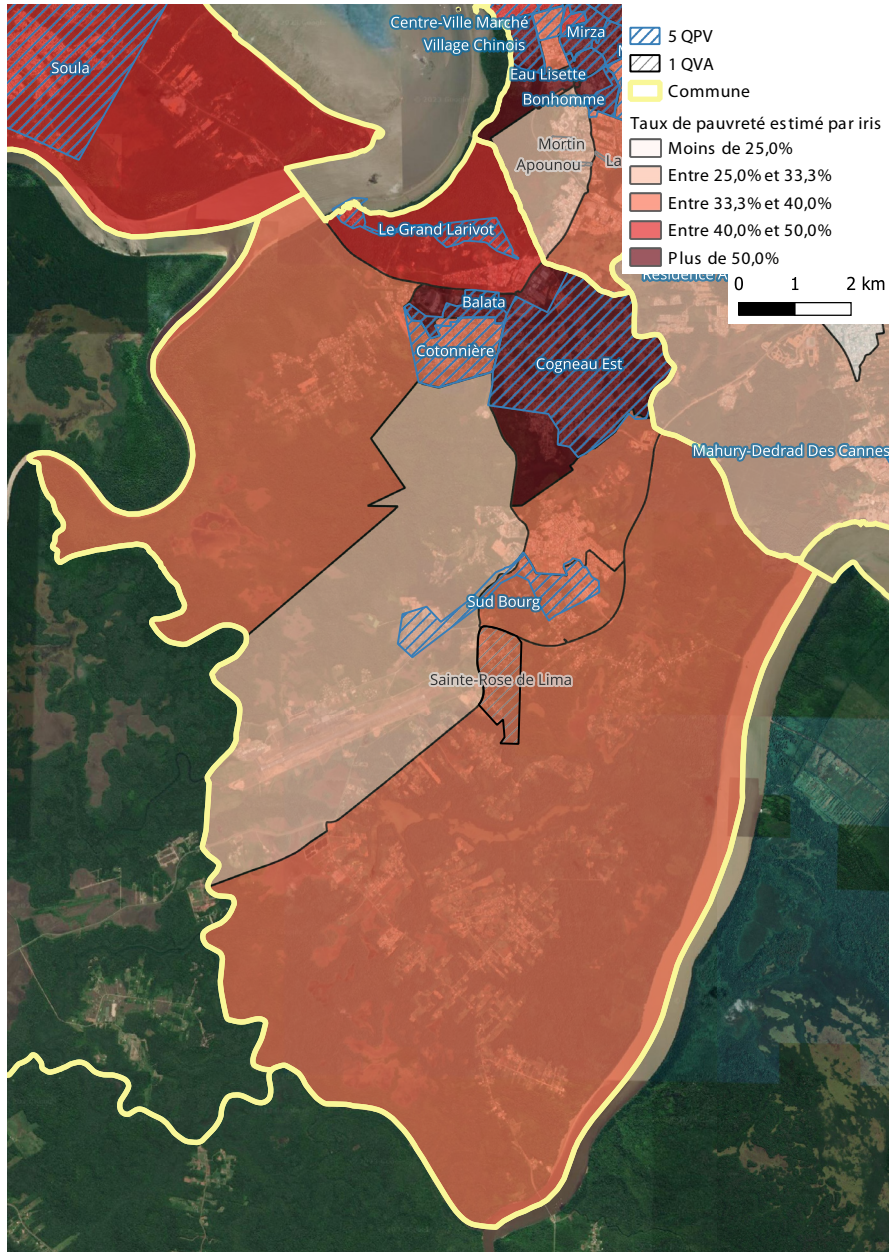
L'Insee estime à partir de l'enquête Budget des familles 2017, un niveau de vie médian de 920€ pour la Guyane, en précisant que les montants calculés sont sous-estimés par rapport aux données fiscales, pour la Réunion, la Martinique et la Métropole. Cette publication de l'Insee ne précise pas les montants à une échelle infra-départementale.

Le calcul présenté ici permet de disposer du taux de pauvreté à l'échelle infra-communale, permettant ainsi d'approcher le taux de pauvreté des quartiers prioritaires.

Le taux de pauvreté représente la part des personnes dont le niveau de vie est inférieur à 60% du revenu médian national (soit un niveau de vie inférieur à 1 102€ par mois en 2019).

A Matoury, 4 habitants sur 10 sont en situation de pauvreté

Source : Traitements & estimations © Compas d'après les données Insee, RP 2019



Lecture : En 2019, le taux de pauvreté estimé du QP Cogneau Est est supérieur à 50%.

Selon les estimations du Compas, le taux de pauvreté atteint 45% pour la Guyane et 38% pour la CACL. A Matoury, le taux de pauvreté est estimé à 42% et varie entre 32% à La Désirée-Rochambeau et 51% à Cogneau Est.

Les mobilités résidentielles participent à la paupérisation de ces territoires, en effet le niveau de vie de ceux qui arrivent dans les quartiers est en général inférieur à celui de ceux qui y résident. Ainsi, les personnes qui quittent les quartiers sont en moyenne dans une meilleure situation socio-économique que ceux qui y restent (ONPV, 2018).

En 2020, en France hexagonale, le taux de pauvreté est de 14%. Ce taux serait de 22% sans l'existence des transferts sociaux et fiscaux. De même, l'intensité de la pauvreté serait doublée en l'absence de tels dispositifs passant de 20% à 40% (Drees, 2020). Ainsi, le taux de couverture des ménages par les transferts sociaux des QP de France hexagonale est de 28% : 9% couverts par l'Allocation aux Adultes Handicapés (AAH) et 19% par le RSA.

1 habitant des quartiers sur 3 est couvert par les minima sociaux

Source : Cnaf, 2014 et 2021

Territoires	Allocataires des minima sociaux	Taux de couverture des ménages en %	Part des ménages couverts selon la prestation en %	
			AAH	RSA
QP Balata	294	46,9	6,5	40,4
QP Cotonnière	389	38,6	4,1	34,6
QP Cogneau Est	1 073	31,0	3,2	27,8
QP Le Grand Larivot	199	40,5	8,1	32,4
QP Sud Bourg	307	37,1	5,6	31,5
QP de la CA du Centre Littoral	7 885	32,8	4,6	28,2
QP de Guyane	14 949	41,1	4,4	36,8
QP de France hexagonale	549 131	28,4	9,1	19,3
Matoury	3 118	29,9	4,0	25,9
CA du Centre Littoral	13 027	25,2	4,0	21,2
Guyane	26 136	31,9	3,6	28,2
France hexagonale	2 870 714	9,8	4,0	5,8
Iris Stoupan (QVA Sainte-Rose de Lima)	253	nd	nd	22,1

Lecture : En 2021, il y a 294 allocataires des minima sociaux dans le QP Balata, soit 47% des ménages.

Le taux de minima sociaux est d'environ 40% pour les QP de la ville de Matoury. Il est supérieur à celui des QPV de l'hexagone (28%) et des QP de la CACL (33%). Pour autant, il pourrait être encore supérieur compte tenu de la fragilité des ménages des QPV et de l'importance de la population étrangère sans titre et donc sans droit d'accès au RSA par exemple.

L'importance du nombre de ménages bénéficiaires des minima sociaux dans les QPV illustre aussi le besoin d'aide dans l'accès aux droits, notamment par les plateformes numériques. Les ménages dépendants des prestations sociales doivent réaliser 4 fois plus de démarches administratives que la moyenne, ils ont souvent besoin d'aide pour réaliser ces démarches dématérialisées. Le non-recours impacte directement le niveau de vie des ménages et se traduit inévitablement par une perte « économique » pour les quartiers : moins de consommation dans les commerces, moins de capacité à financer les services publics, augmentation des dettes de loyer ou d'électricité ou d'eau... Dès lors, les investissements dans les structures d'aide à l'accès aux droits répondent aussi à une logique économique, complémentaire au bien-être des habitants.

Le quartier de résidence peut influencer le parcours scolaire des jeunes par le biais de différents mécanismes : effets de pairs (les risques d'échec scolaire étant plus prononcés si un élève fréquente d'autres jeunes en échec scolaire), caractéristiques des enseignants (plus souvent contractuels et donc moins souvent stables dans l'établissement, freinant la mise en place de projets d'établissements), orientation et auto-censure, ...

Les niveaux de diplôme atteints par les populations les plus jeunes sont en général plus élevés que ceux de leurs aînés du fait de la démocratisation scolaire. En revanche, nous observons dans les quartiers prioritaires une sur-représentation d'individus sans diplôme, ce qui révèle un vrai problème de scolarité.

La scolarisation des filles est élevée dans les quartiers

Source : Insee, RP et estimations démographiques 2019

Territoires (approche iris)	Nb de 15-24 ans scolarisés	Taux de scolarisation des 15-24 ans en %	Taux de scolarisation des filles en %	Ecart de taux de scolarisation entre les filles et les garçons en point
Iris Balata (QP Balata)	212	54,9	52,4	-5,3
Iris Chaumière (QP Cotonnière)	419	57,5	64,7	+14,0
Iris Cogneau Est (QP Cogneau Est)	1 192	59,6	59,6	+0,7
Iris Le Grand Larivot (QP Le Grand Larivot)	295	60,8	65,2	+11,8
Iris Sud Bourg et La Desiree... (QP Sud Bourg)	487	65,6	66,4	+1,5
Iris Stoupan (QVA Sainte-Rose de Lima)	324	61,7	69,7	+15,9
QP de la CA du Centre Littoral	6 762	56,5	56,9	+0,8
QP de Guyane	12 111	55,7	56,1	+0,8
QP de France hexagonale	414 350	60,0	62,3	+4,5
Matoury	3 247	60,3	62,6	+4,9

Lecture : En 2019, 1 192 jeunes âgés de 15 à 24 ans résidant dans le QP Cogneau Est sont scolarisés, soit 59,6% des jeunes de cette tranche d'âge. Le taux de scolarisation des filles est similaire à celui des garçons.

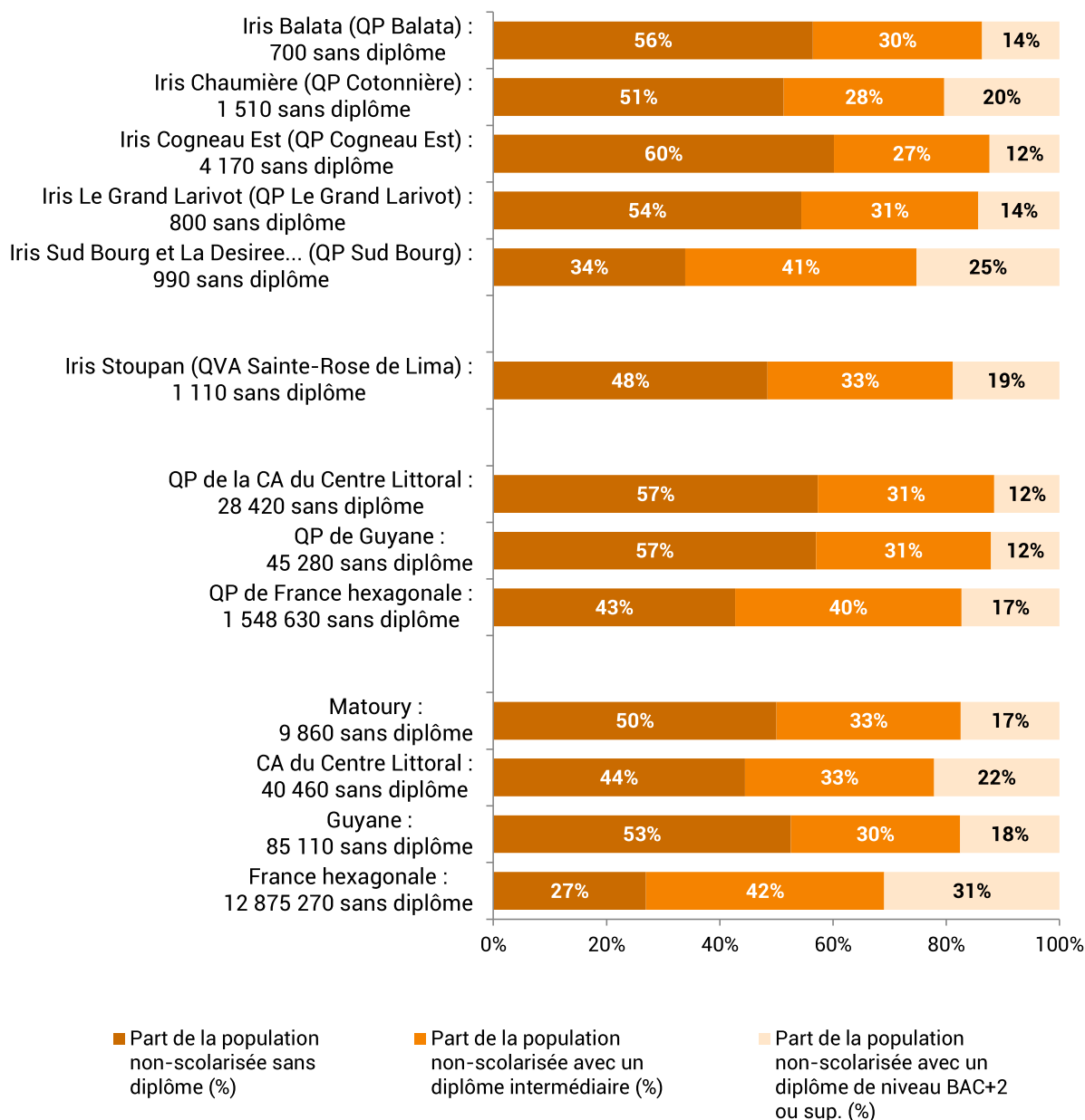
Le taux de scolarisation est supérieur dans les QP de Matoury (60% environ) au taux observé dans les QP de la CACL et de la Guyane, il est similaire au taux observé dans les QP de France hexagonale. Il est un indicateur important pour l'accès des jeunes aux diplômes mais aussi pour leur accès à l'emploi. Cela illustre l'attention portée à la formation par les parents et les jeunes. Il s'agit d'un indicateur à suivre dans le temps.

Note méthodologique :

Le taux de scolarisation couvre les 15-24 ans. Si un faible taux induit une probabilité d'échec scolaire plus importante, cela est surtout vrai chez les 15-18 ans. De plus, l'indicateur ne traduit qu'une scolarité étudiante plus ou moins longue, mais pas nécessairement un «échec» scolaire ou un bas niveau de formation (sortie sans diplôme ou avant le BAC).

Environ la moitié des habitants des quartiers ne possèdent aucun diplôme

Source : Insee, RP et Estimations démographiques 2019



Lecture : En 2019, 56% de la population non-scolarisée âgée de 15 ans ou plus du QP Balata n'a pas de diplôme.

La proportion de personnes sans diplôme est importante dans les QPV de Matoury, elle concerne une personne ayant terminé les études sur deux. Ce ratio concerne donc des adultes qui sont pour une grande partie d'entre eux des parents. Beaucoup d'entre eux peuvent ne pas avoir les codes de l'enseignement, notamment du système de l'éducation nationale, et surtout rencontrer des difficultés à suivre la scolarité de leurs enfants. Cette absence de diplôme a aussi des conséquences sur l'accès à l'emploi. Concernant le suivi de la scolarité des enfants, il y a pour ces parents une difficulté amplifiée avec le développement des plateformes numériques pour le suivi de la scolarité des enfants que ce soit au collège ou au lycée. Le futur contrat de ville devra inévitablement travailler sur l'enjeu de la fracture numérique. Ce faible niveau de formation est supérieur à ce qui est observé dans les QP de l'hexagone (43%) mais moins important que ce que l'on peut observer sur les QP de Guyane et de la CA CL (57%).

Note méthodologique :

Le calcul des niveaux de formation se réalise sur la population des 15 ans et plus ayant achevé leur scolarisation.

Les niveaux de diplôme intermédiaires regroupent les CAP-BEP et le Baccalauréat. Ces diplômés sont hétérogènes mais le but de ce graphique est de porter l'accent sur la part des personnes sans diplôme ou ayant au maximum le brevet des collèges.

La composition sociale des QP accentue les effets du manque d'emploi dans ces territoires. La meilleure connaissance du profil des demandeurs d'emplois permet de mieux appréhender l'adéquation entre leurs caractéristiques et celles des emplois disponibles sur le territoire dans l'optique de mettre en place les dispositifs d'aides les plus adaptés. Le faible tissu économique ne facilite en général pas le retour vers l'emploi. L'auto-entrepreneuriat ou la mobilité des résidents étant souvent une condition nécessaire à l'obtention d'un emploi.

1

QUELLES POPULATIONS SONT LES PLUS ÉLOIGNÉES DE L'EMPLOI DANS LES QP ?

Un faible taux d'emploi observé dans les quartiers

Source : Insee, RP et estimations démographiques 2019

Territoires (approche iris)	Nb de 15-64 ans en emploi	Taux d'emploi des 15-64 ans en %	Taux d'emploi des femmes en %	Ecart du taux d'emploi entre les femmes et les hommes en point
Iris Balata (QP Balata)	467	35,6	29,6	-12,8
Iris Chaumière (QP Cotonnière)	1 357	44,3	36,4	-17,3
Iris Cogneau Est (QP Cogneau Est)	2 920	38,9	32,9	-12,8
Iris Le Grand Larivot (QP Le Grand Larivot)	791	48,4	43,4	-11,7
Iris Sud Bourg et La Desiree... (QP Sud Bourg)	1 641	52,0	48,8	-7,9
Iris Stoupan (QVA Sainte-Rose de Lima)	1 170	49,9	45,5	-9,0
QP de la CA du Centre Littoral	16 890	38,3	32,9	-12,1
QP de Guyane	25 410	35,3	29,9	-12,2
QP de France hexagonale	1 412 419	47,3	42,1	-10,8
Matoury	9 444	45,1	40,3	-10,6
CA du Centre Littoral	46 547	49,0	44,5	-10,0
Guyane	70 962	40,8	36,2	-9,5
France hexagonale	26 170 658	64,7	61,9	-5,7

Lecture : En 2019, 38,9% des 15-64 ans résidant dans le QP Cogneau Est sont en emploi. Le taux d'emploi des femmes est inférieur de 13 points à celui des hommes.

Les données ci-dessus proviennent du recensement de la population. Il peut y avoir un écart entre la déclaration (d'être sans travail par exemple) et la réalité (en particulier avec un travail relevant de l'économie souterraine). Un peu plus de quatre personnes sur dix ayant entre 15 et 64 ans occupent un emploi. Ce taux est supérieur à celui observé sur les territoires QPV de comparaison mais inférieur au taux de la France hexagonale. L'activité est plus présente en moyenne dans les QPV de Matoury que dans les QPV du reste de la CACL. Ce taux est cependant de 12 points inférieur pour les femmes. Sur un pourcentage si faible cela représente un écart extrêmement fort.

La faiblesse du taux d'emploi peut avoir des effets sur le parcours d'insertion des adolescents et des jeunes, que ce soit par l'absence d'emploi dans les ménages ou par les difficultés que des parents n'ayant pas d'emploi peuvent avoir à aider à l'orientation de leurs jeunes ainsi et surtout à trouver des stages tout au long d'un parcours de formation professionnelle (le nombre de stage à réaliser a plus que doublé pour les jeunes en lycée professionnel or, ce sont bien souvent les parents qui trouvent les stages pour leurs enfants). Enfin, l'absence d'emploi illustre la faiblesse des revenus des ménages des QPV. Pour les contrats de ville, la formation, l'aide à la recherche d'emploi, le soutien au maintien dans l'emploi sont essentiels. Les freins à l'emploi sont aussi à travailler notamment les modes de garde pour les parents de jeunes enfants ainsi que l'accès à la mobilité (permis, véhicule, ...).

Note méthodologique :

Les données sur les demandeurs d'emploi sont issues de Pôle Emploi et transmises par l'Insee à l'échelle du contour exact des quartiers de la Politique de la ville. Les données décrivant les caractéristiques (sexe, nationalité, diplôme et durée du chômage) se rapportent aux Demandeurs d'Emploi de Fin de Mois (DEFM) des catégories ABC au 31/12/2022.

Une proportion plus élevée qu'ailleurs des étrangers parmi les demandeurs d'emploi

Source : Insee, Pôle Emploi, données annuelles, 31/12/2022

Territoires	Nb DEFM catégories ABC 31/12/2022	Part des DEFM femmes en %	Part des DEFM de moins de 26 ans en %	Part des DEFM étrangers en %	Part des DEFM Bac +2 en %	Part des DEFM depuis plus de 2 ans en %
QP Balata	247	61,5	18,6	49,8	7,7	11,7
QP Cotonnière	391	59,3	18,2	51,4	8,7	9,2
QP Cogneau Est	1 038	61,8	17,1	53,1	13,8	9,8
QP Le Grand Larivot	200	57,5	21,0	32,5	11,5	15,0
QP Sud Bourg	349	63,3	18,6	36,7	16,9	12,9
QP de la CA du Centre Littoral	7 137	57,9	18,5	51,9	12,6	9,9
QP de Guyane	13 016	58,9	20,0	48,7	10,8	11,1
QP de France hexagonale	653 600	46,3	15,2	33,2	18,5	25,3
Matoury	3 530	59,8	16,9	43,6	14,2	13,6
CA du Centre Littoral	13 620	59,2	16,5	45,0	17,3	12,8
Guyane	24 290	58,6	16,5	44,5	13,6	14,2
France hexagonale	5 218 200	51,6	9,9	20,1	30,8	29,7
Iris Stoupan (QVA Sainte-Rose de Lima)	399	nd	20,3	nd	nd	11,8

Lecture : Au 31 décembre 2022, 247 demandeurs d'emploi résident dans le QP Balata. Parmi eux, 62% sont des femmes.

Les caractéristiques des demandeurs d'emploi dans les QPV de Matoury sont très spécifiques au regard de ce qui est observé dans les QPV en général. Tout d'abord il faut noter que la part des femmes parmi les demandeurs d'emploi est très forte puisqu'elles sont très majoritaires. Or, dans les QPV, il y a une majorité d'hommes. Cette situation est liée à un taux d'activité des femmes plus faible. Pour les QPV de Matoury, les femmes sont moins en emploi que les hommes (cf le tableau précédent) mais elles sont beaucoup plus nombreuses parmi les demandeurs d'emploi. Le taux de chômage des femmes est donc très important. Il faut relier cette recherche d'emploi avec l'importance du taux de familles monoparentales et avec les enjeux liés à l'accès aux services publics et aux modes de garde. Pour le contrat de ville, il est nécessaire de travailler sur la place des femmes dans les QPV.

Les QPV sont aussi fortement marqués par l'importance du nombre de demandeurs d'emplois de nationalité étrangère inscrits. Cela signifie qu'il y a une démarche vers le service public de l'emploi et ainsi une recherche d'accès aux droits. Il ne s'agit pas de personnes n'ayant pas de droits en France car ces demandeurs d'emploi inscrits recherchent du travail, ils ont déjà le droit de travailler. Cette très forte proportion implique de développer des actions de validation d'acquis professionnels qui ont pu être obtenu dans un autre pays ou encore de travailler à des actions de Français Langue étrangère.

68% des demandeurs d'emploi de Matoury au 1^{er} trimestre 2023, vivent en QP

Source : Insee, Pôle Emploi données trimestrielles, 1^{er} trim. 2023

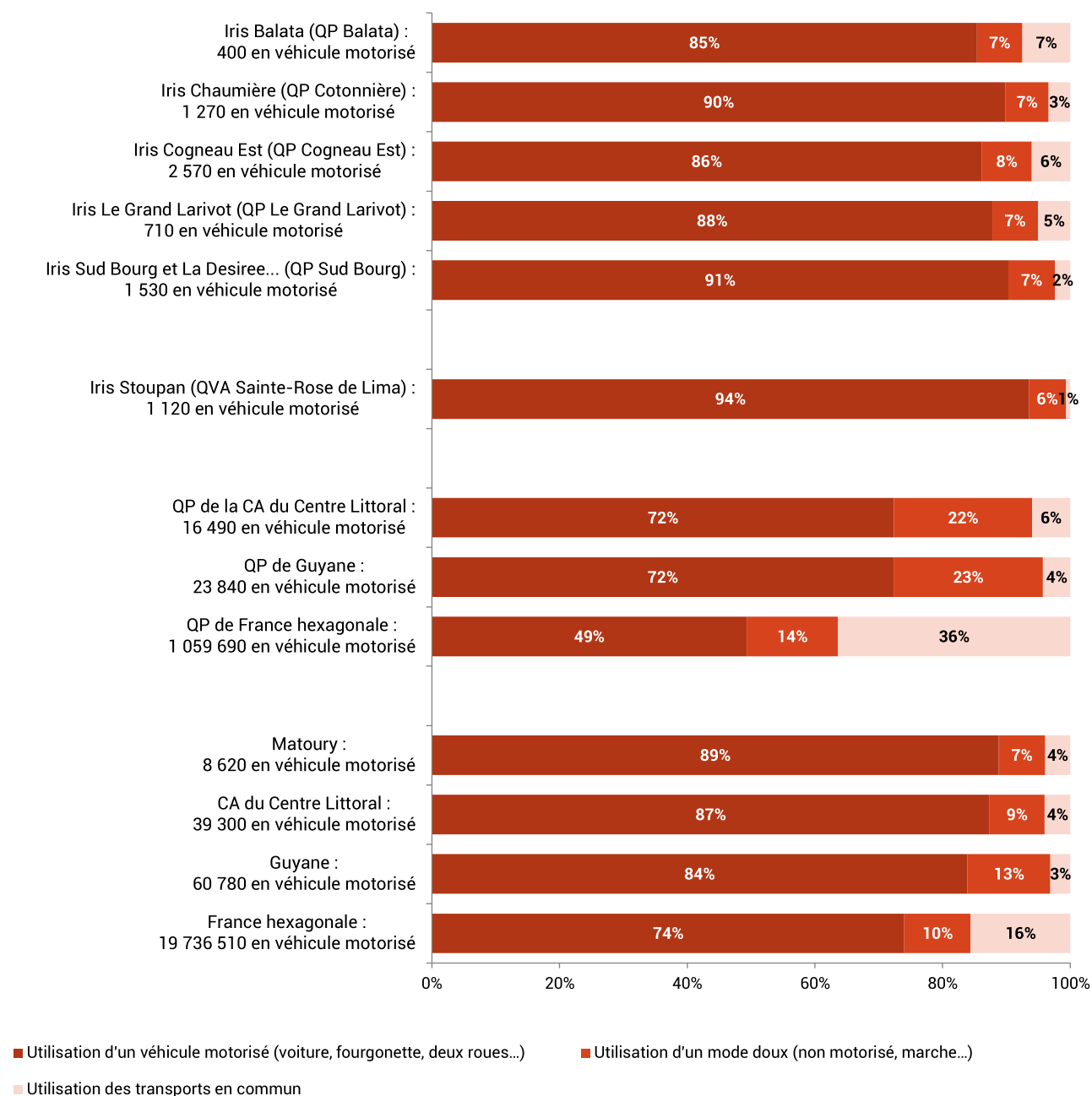
Territoires	DEFM catégorie A au 1 ^{er} trim. 2023	DEFM de moins de 26 ans catégories ABC au 1 ^{er} trim. 2023
QP Balata	208	44
QP Cotonnière	321	71
QP Cogneau Est	847	181
QP Le Grand Larivot	158	43
QP Sud Bourg	249	65
QP de la CA du Centre Littoral	4 924	1 106
QP de Guyane	10 074	2 469
QP de France hexagonale	414 800	100 600
Matoury	2 630	600
CA du Centre Littoral	10 500	2 300
Guyane	19 940	4 690
France hexagonale	2 791 280	756 620
Iris Stoupan* (QVA Sainte-Rose de Lima)	nd	81

* données à l'iris au 31/12/2022

Lecture : Au premier trimestre 2023, 208 demandeurs d'emploi de catégorie A résident dans le QP Balata.

9 actifs occupés sur 10 se rendent au travail en véhicule motorisé

Source : Insee, RP et estimations démographiques 2019



Lecture : En 2019, 90% des actifs ayant un emploi et résidant dans le QP Cotonnière utilisent leur voiture pour se rendre sur leur lieu de travail.

Le besoin d'un véhicule est très fort pour les actifs de Guyane en général et des QPV de Matoury en particulier. En Guyane comme dans tous les territoires ultra-marins la voiture est très souvent nécessaire pour accéder à l'emploi. Les transports en commun ne peuvent être une réponse pour une grande partie des actifs occupés. De plus, en Guyane, les distances sont très importantes. Dès lors, il n'est pas surprenant que la voiture soit de loin le mode de transport le plus répandu pour les actifs. Pourtant, la pauvreté de beaucoup de ménages ne permet pas l'acquisition d'une voiture ni le passage du permis de conduire.

Pour le futur contrat de ville, les questions de mobilité sont essentielles. Celles-ci peuvent peut-être trouver des solutions par la mise à disposition de véhicules ou encore de deux roues, mode de transport souvent le plus rapide au regard de la saturation des routes autour de Cayenne.

Expert des politiques sociales dans les territoires

Le Compas se développe depuis près de 30 ans grâce à son savoir-faire reconnu, ses outils et méthodes continuellement renouvelés, ses valeurs humaines, son réseau et ses partenariats bien ciblés.

Nos engagements :

- > Contribuer au mieux-vivre des habitants et mettre en évidence les besoins invisibles
- > Capitaliser les connaissances et les questionnements pour éclairer les enjeux sociaux
- > Tisser une relation de confiance pour construire ensemble les politiques de demain

CONSULTEZ NOTRE OFFRE POLITIQUE DE LA VILLE :

www.lecompas.fr/offre/quartiers-prioritaires/



contact@compas-tis.com

Tél. : 02 51 80 69 80



www.lecompas.fr